



警告

使用手動裝置時，應先將手輪往內推，即可旋轉手輪達到開關功能；手動裝置使用完畢後，請將手輪拉出，如未完全拉出，驅動器將無法運轉。

產品安裝

▲ 當驅動器與閥體尚未完成組裝或未設推力極限時，請勿進行推力或行程測試。

未完成安裝前，請勿將“零點墊塊”取下。

1. 安裝前請確認閥體推力小於驅動器的推力，並確定輸出軸連結螺帽是否符合閥體軸心尺寸。

2. 將閥體轉到全關的位置。

3. 將閥體上的止付螺絲移除並安裝上適合的連結元件。

▲ 請勿移除閥桿固定螺帽。

4. 使用手輪將驅動器轉至全關位置(0%)。

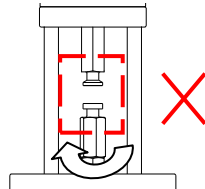
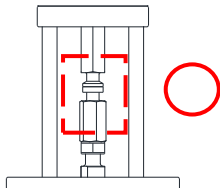
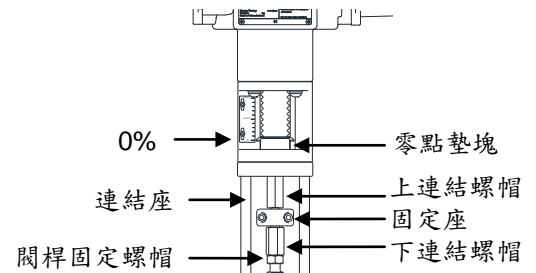
▲ 全關時請勿低於零點或 0%。

5. 將固定螺絲鬆脫，並將下連結螺帽旋進閥桿。

▲ 請直接旋轉到底，以利驅動器固定於閥體。

6. 將驅動器放上連結座，並用適當螺絲鎖緊固定。

7. 確認連結螺帽位置。



解決方式：以順時針旋轉下連結螺帽，直到抵到上連結螺帽。

注意：下連結螺帽咬合螺紋長度至少需超過閥桿直徑，如沒有請適當調整上連結螺帽。

8. 將連結螺帽之固定座螺絲鎖上。

9. 將閥桿的固定螺帽與下連結螺帽相互鎖緊。

▲ 用六角扳手固定好下連結螺帽，再將閥桿固定螺帽往上鎖緊。

10. 完成組裝。

接線說明

▲ 接線或移除上蓋前請確認所有的電源已經關閉。

1. 驅動器內部備有一個接地接點(綠色)。

2. 出線孔規格為 1/2"NPT (標準)或 M20(選配)且附上一個黑色防水塞及紅色塞子；請確認電線規格及尺寸與出線孔吻合。

3. 檢查供給電源與驅動器銘板的標示是否相同並參考配線圖接線。

4. 配線工作完成後，請將出線孔及上蓋確實鎖緊；未使用的出線孔必須以防水塞確實密封以防灰塵或雨水滲入。

① 出線孔上的紅色塞子只適用於運輸，長期保護請使用合適的防水接頭。

① 裝上上蓋前請確認上蓋 O 型環是否完好。

注意事項

1. 配線前請先確認電壓是否正確。

2. 配線或檢修前，請務必關掉電源，以免發生危險。

3. 配線工作完成後，請將出線孔及上蓋確實鎖緊，以防灰塵或雨水滲入。

4. 請勿將驅動器裝置角度低於水平線或倒立，出線孔不可朝上。

5. 當 2 只以上驅動器同時操作時，請單獨接線，不可並聯使用。建議：兩只以上驅動器需同時操作時，可加裝繼電器。

6. 每只驅動器內部均含有地線(PE)接點，請務必接上。

7. 非防爆型產品不可安裝於危險區域(例:爆炸性氣體)以及完全真空的空間環境裡。

8. 產品之運轉時間及休息時間請依每小時 1500 次啟動頻率之規範，以免馬達過熱而停止運轉。

9. 為了避免靜電干擾影響產品功能，請勿徒手或讓金屬工具觸碰到 PCB 板上之任何零件。

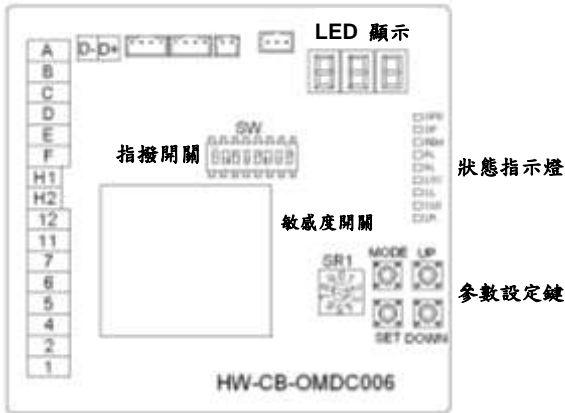
比例板設定



警告

為了避免靜電干擾影響產品功能，請勿徒手或讓金屬工具觸碰到 PCB 板上之任何零件。

▲如需調整以下各項設定請先切斷電源。



指撥開關設定 (出廠設定值: 1,4,8 ON)



* S1, S2 :輸入訊號選擇

* S3, S4 & S5 :輸出訊號選擇

輸入訊號	S1	S2
2-10V	OFF	ON
4-20mA	ON	OFF
1-5V	OFF	OFF
MODBUS	ON	ON

輸出訊號	S3	S4	S5
2-10V	ON	OFF	ON
4-20mA	OFF	ON	OFF
MODBUS	ON	ON	ON

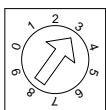
* S6, S7 & S8 :當輸入訊號失敗或斷路時，閥門最後位置選擇

圖示	S6	S7	S8	訊號失敗時
	OFF	OFF	ON	全關
		ON	OFF	全關
	ON	OFF	ON	閥門停在最後位置不動
		ON	OFF	全關
		ON	ON	閥門停在最後位置不動

狀態指示燈

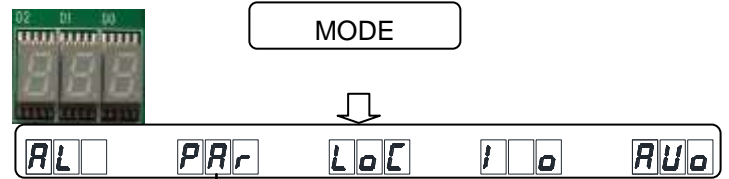
OPD	全開位置指示	LOC	現場操作模式
OP	往開的方向運轉中	CL	往關的方向運轉中
REM	遠端控制模式	CLD	全關位置指示
PL	異常警示燈	LR	電源指示燈
SL	參數設定模式		

靈敏度設定 (SR1)



- 軟體版本 U20 出廠設定值：3。
軟體版本 U21 出廠設定值：0。※開機時 LED 顯示軟體版本 UXX。
- 當開關設定為“1”時：為最高敏感度。
當開關設定為“0”時：為最低敏感度。
- 出廠預設靈敏度累積變化量為 0.3mA 可動作一次，大約可劃分為 54 次的移動。

LED 參數顯示器功能說明



AL	錯誤記錄	FUI	全開點輸入訊號設定
PAR	基本參數	SNS	靈敏度設定
LOC	手動操作	Lo	全關位置設定
I/O	快速設定	Hi	全開位置設定
AUO	自動設定	2FO	全開點輸出訊號設定
SPd	運轉時間設定	FFo	全開點輸出訊號設定
SE	VR 行程	bRU	鉋率設定
FRI	輸入訊號錯誤	Id	站號設定
2r	全開點輸入訊號設定	dSP	顯示內容設定

比例板設定 (自動設定模式)



- 按“Mode”鍵 5 次，直到顯示器顯示 AUO。
- 長按“SET”鍵(約 5 秒)，“LOC”指示燈亮，此時驅動器進入自動運轉設定模式。
- 待驅動器完成自動設定，驅動器完全停止，“LOC”指示燈熄滅，行程設定完成。

MODBUS 通訊設定

⚠ MODBUS 與比例式控制模式不能同時使用。

⚠ 將比例板上的指撥開關 (SW) Pin1~5 設定為“ON”。

1. 設定鉋率

- 按“Mode”鍵 2 次，直到顯示器顯示 PAR；接著按一下“Set”鍵，顯示器顯示 SPd。
- 按“Down”鍵 10 次，顯示器顯示 bRU。
- 長按“Set”鍵(約 3 秒)，此時比例板上顯示器出現數值並且閃爍，進入設定模式。
- 利用“Up”與“Down”鍵設定鉋率依實際使用需求調整參數。
- 鉋率設定參數選定後，按一下“Set”鍵，完成鉋率設定。

2. 站號設定

- 按一下“Down”鍵，顯示器顯示 Id。
- 長按“Set”鍵(約 3 秒)，此時比例板上顯示器出現數值並且閃爍，進入設定模式。
- 利用“Up”與“Down”鍵設定需要的站號位置。(預設站號為：1)
- 站號位置選定後，按一下“Set”鍵，完成站號設定。

**完成 MODBUS 通訊設定後，按“Mode”鍵 4 次，回到主畫面。